



Bericht über die Ergebnisse des Zentralabiturs Mathematik 2021 im Regierungsbezirk Düsseldorf

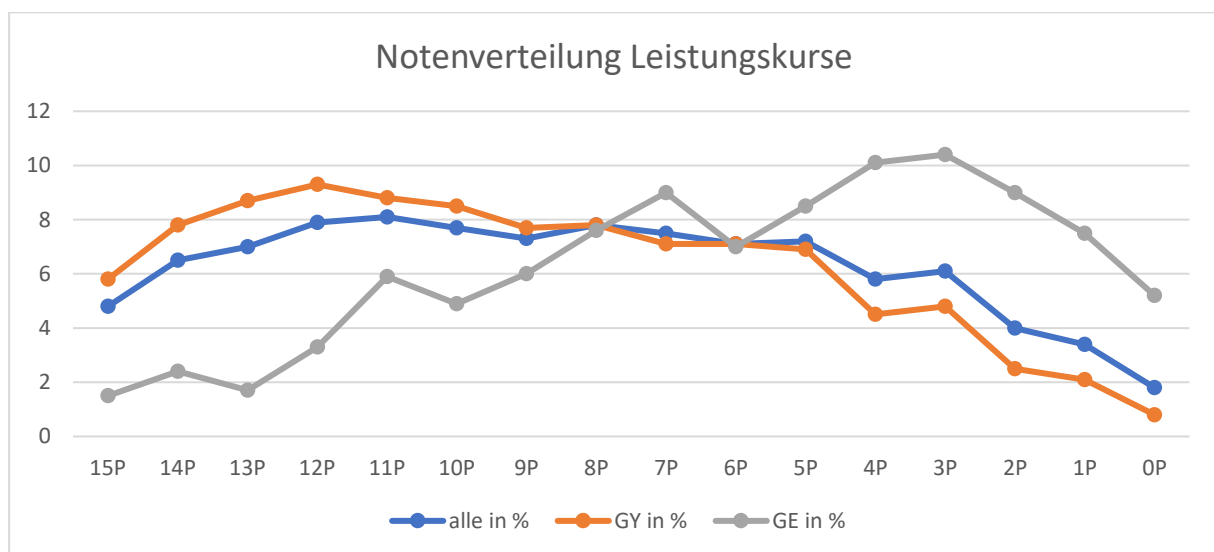
Die Grundlage des Berichts sind die freiwilligen Rückmeldungen zu den Ergebnissen von 7142 Schülerinnen und Schülern der Gymnasien und Gesamtschulen aus insgesamt 387 Grundkursen und 214 Leistungskursen des Regierungsbezirks Düsseldorf. Aufgrund der geringen Anzahl der Rückmeldungen von Weiterbildungskollegs und Waldorfschulen werden diese Ergebnisse im Bericht nicht schulformspezifisch ausgewiesen.

Durchschnittsnoten:

	GK	LK	Anzahl GK	Anzahl LK
alle	6,3	8,1	387	214
Gymnasium	6,7	8,9	300	157
Gesamtschule	4,8	5,9	84	54

Vergleich mit den Ergebnissen von 2020 bis 2017

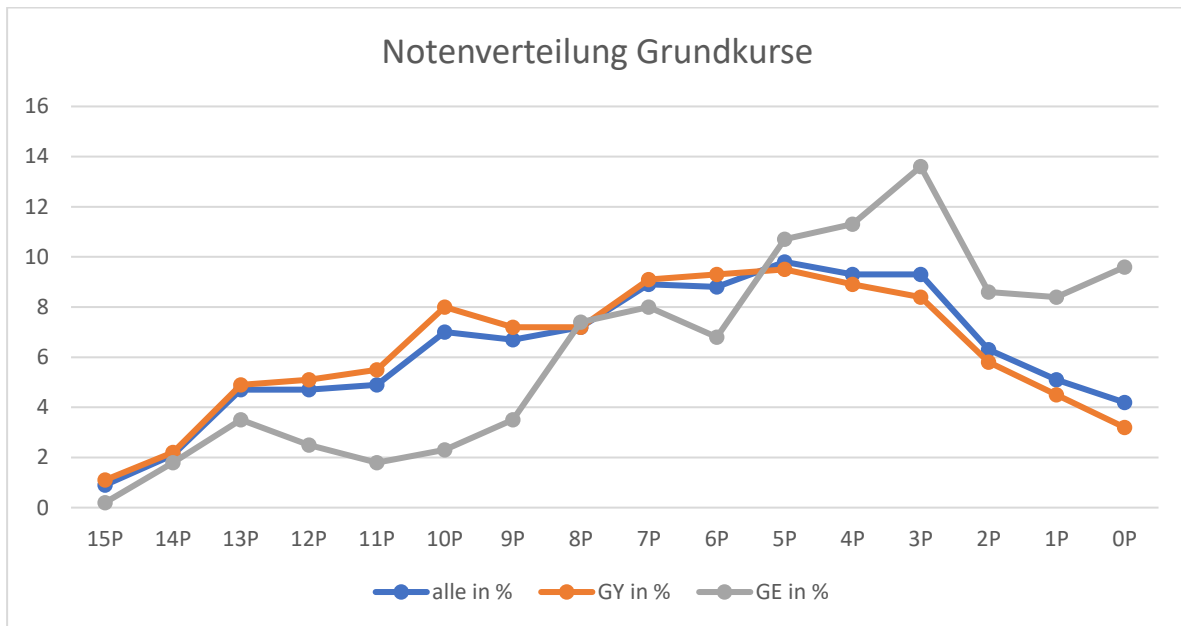
	Grundkurs					Leistungskurs				
	2021	2020	2019	2018	2017	2021	2020	2019	2018	2017
alle	6,3	7,4	7,2	6,3	6,6	8,1	9,1	7,7	7,4	8,3
Gymnasium	6,7	7,7	7,5	6,8	7,0	8,9	9,7	8,6	8,3	8,9
Gesamtschule	4,8	5,7	5,2	4,6	5,1	5,9	7,2	5,0	5,2	6,1



	15P	14P	13P	12P	11P	10P	9P	8P	7P	6P	5P	4P	3P	2P	1P	0P
alle in %	4,8	6,5	7,0	7,9	8,1	7,7	7,3	7,8	7,5	7,1	7,2	5,8	6,1	4,0	3,4	1,8
GY in %	5,8	7,8	8,7	9,3	8,8	8,5	7,7	7,8	7,1	7,1	6,9	4,5	4,8	2,5	2,1	0,8
GE in %	1,5	2,4	1,7	3,3	5,9	4,9	6,0	7,6	9,0	7,0	8,5	10,1	10,4	9,0	7,5	5,2

Insgesamt waren die Leistungen von 21,1% der SuS in den Leistungskursen defizitär (0-4 NP), an den Gymnasien waren es 14,7% und an den Gesamtschulen 42,2%. Im Vorjahr waren im Leistungskurs 10% der Leistungen defizitär. (GY: 7,4% und GE 21,6%).





	15P	14P	13P	12P	11P	10P	9P	8P	7P	6P	5P	4P	3P	2P	1P	0P
alle in %	0,9	2,1	4,7	4,7	4,9	7,0	6,7	7,2	8,9	8,8	9,8	9,3	9,3	6,3	5,1	4,2
GY in %	1,1	2,2	4,9	5,1	5,5	8,0	7,2	7,2	9,1	9,3	9,5	8,9	8,4	5,8	4,5	3,2
GE in %	0,2	1,8	3,5	2,5	1,8	2,3	3,5	7,4	8,0	6,8	10,7	11,3	13,6	8,6	8,4	9,6

Insgesamt waren die Leistungen von 34,2% der SuS in den Grundkurses defizitär (0- 4NP), an den Gymnasien waren es 30,8% und an den Gesamtschulen 51,5%. Im Vorjahr waren im Grundkurs 23,5% der Leistungen defizitär. (GY: 21,5% und GE 37,3%).

2

Ergebnisse der einzelnen Aufgaben im Grundkurs

Aufgabe	Anteil der Kurse	durchschnittliche Punktzahl	durchschnittliche Punktzahl in %
1. Teil hilfsmittelfrei		14,2	57%
B1 (Exponentialfunktion)	46%	16,1	46%
B2 (ganzrat. Funktion)	54%	17,1	49%
B3 (Geometrie)	36%	8,5	43%
B4 (Stochastik)	68%	10,7	54%
B5 (kurze Analysisaufgabe)	96%	11,2	56%





Ergebnisse der einzelnen Aufgaben im Leistungskurs

Aufgabe	Anteil der Kurse	durchschnittliche Punktzahl	durchschnittliche Punktzahl in %
1. Teil hilfsmittelfrei		18,2	61%
B1 (Exponentialfunktion)	84%	24,5	61%
B2 (ganzrat. Funktionenschar)	16%	19,0	48%
B3 (Geometrie)	39%	14,9	60%
B4 (Stochastik)	79%	16,2	65%
B5 (kurze Analysisaufgabe)	82%	15,7	63%

Die aufgabenbezogenen Ergebnisse zeigen, dass in Grundkurs und Leistungskurs die kurze Analysisaufgabe am häufigsten ausgewählt wurde und somit nur zwei Themengebiete bearbeitet wurden. Dabei wurde bei der kurzen Analysisaufgabe auch die höchste durchschnittliche Punktzahl im zweiten Prüfungsteil erreicht. Die Geometrieaufgabe wurde in beiden Kursarten am wenigsten ausgewählt. Im Leistungskurs wurde die Exponentialfunktion deutlich bevorzugt und die durchschnittlich erreichten Punktzahlen sind dabei auch deutlich höher als bei der ganzrationalen Funktionenschar. Im Grundkurs wurden bei beiden langen Analysis-Aufgaben ähnliche Ergebnisse erreicht.

CAS-Kurse

Insgesamt gingen in die Auswertung auch die Ergebnisse der Schulen bzw. Kurse, die ein CAS als Hilfsmittel, benutzen ein. Darunter sind 9 LK an Gymnasien und 6 an Gesamtschulen. Ferner liegen die Ergebnisse von 28 GK an Gymnasien und 8 an Gesamtschulen vor. Wertet man die Ergebnisse dieser Kurse separat aus, ergeben sich folgende Ergebnisse:

Die im CAS-Leistungskurs erreichte durchschnittliche Punktzahl liegt bei 7,5 NP und ist somit etwas niedriger als die durchschnittlich erreichte Punktzahl in allen Kursen. Die im CAS-Grundkurs erreichte durchschnittliche Punktzahl liegt bei 6,6 NP und ist somit etwas höher als die durchschnittlich erreichte Punktzahl in allen Kursen.

Da die Angaben dieses Berichts nur auf den Ergebnissen des Regierungsbezirks Düsseldorf beruhen, sei ergänzend auf den Landesbericht zu den Ergebnissen des Zentralabiturs 2021 der QUA-LiS Soest (www.standardsicherung.schulministerium.nrw.de/cms/zentralabiturgost/ergebnisrueckmeldung/ergebnisberichte/) hingewiesen.

Wir danken allen Mathematiklehrkräften für die verantwortungsbewusste Vorbereitung ihrer Prüflinge auf die Abiturprüfung und die Beteiligung an dieser Evaluation.

