



# BEZIRKSREGIERUNG DÜSSELDORF

---

## SITZUNGSVORLAGE

Sitzung Nr.	StA	VA	PA 74	RR
TOP			6	
Datum			19.06.2019	
<b>Ansprechpartner/in:</b> Herr Friege		<b>Telefon:</b> 0211 / 475 - 2045		
<b>Bearbeiter/in:</b> Herr Friege				
<b>Information und aktueller Stand zur Luftreinhalteplanung im Bezirk</b>				
<b><u>Beschlussvorschlag für die Sitzung des Planungsausschusses:</u></b> Der Planungsausschuss nimmt den Sachstandsbericht zur Kenntnis.				

gez. Birgitta Radermacher

Düsseldorf, den 15.05.2019

## Kurze Sachverhaltsschilderung / Inhaltsverzeichnis:

### Jahresmittelwerte des Landesmessnetzes in NRW für Feinstaub und Stickstoffdioxid

Das Umweltministerium des Landes NRW hat am 23.04.2019 den Bericht zur Luftqualität 2018 veröffentlicht. Ergänzend zur Vorlage im 73. Planungsausschuss zu den vorläufigen Jahreskenngrößen der kontinuierlichen Messeinrichtungen, werden in der aktuellen Sitzungsvorlage die validierten Daten für die Luftqualität im Regierungsbezirk in 2018 vorgestellt. An allen Messstellen im Regierungsbezirk Düsseldorf wurden im Jahr 2018 die Grenzwerte für Feinstaub (PM10 und PM2,5), wie schon in den Vorjahren, eingehalten.

Für Stickstoffdioxid (NO<sub>2</sub>) wird der Grenzwert von 40 Mikrogramm pro Kubikmeter beim Jahresmittelwert an 17 verkehrsnahen Messstationen in sieben Städten unseres Regierungsbezirks trotz leicht sinkenden Trends nicht eingehalten.

In den Städten

- **Düsseldorf** 43 - 54 µg/m<sup>3</sup> an fünf Messstellen,
- **Essen** 42 - 48 µg/m<sup>3</sup> an vier Messstellen,
- **Oberhausen** je 46 µg/m<sup>3</sup> an zwei Messstellen,
- **Wuppertal** 45 µg/m<sup>3</sup> an einer Messstelle,
- **Neuss** 44 und 45 µg/m<sup>3</sup> an zwei Messstellen,

werden an den Messstellen teilweise über 45 bis hin zu 54 Mikrogramm pro Kubikmeter im Jahresmittel gemessen.

In den Städten

- **Duisburg** 41 und 42 µg/m<sup>3</sup> an zwei Messstellen,
- **Mülheim** 42 µg/m<sup>3</sup> an einer Messstelle

ist bei Fortsetzung des langjährigen Trends und durch weitere bereits durch die Städte geplante Maßnahmen mit einer Grenzwerteinhaltung in naher Zukunft zu rechnen.

In den Städten Remscheid, Dinslaken, Mettmann und Langenfeld konnten in 2018 wie schon in 2017 die Grenzwerte eingehalten werden, nachdem in 2016 noch Überschreitungen in den vier Städten zu verzeichnen waren. Erstmals eingehalten wurden die Grenzwerte in Mönchengladbach und Solingen.

Die vollständigen Messdaten des Jahres 2018 und der vorigen Jahre können beim Landesamt für Natur, Umwelt und Verbraucherschutz eingesehen werden (siehe <https://www.lanuv.nrw.de/umwelt/luft/immissionen/berichte-und-trends/>). Eine Übersicht über die Messwerte der Landesmessstationen im Land und im Regierungsbezirk bieten die beigefügten Grafiken in der Anlage.

**Anlage:** Ergänzende Darstellungen zu den Jahreskenngrößen in NRW und dem Regierungsbezirk



## Luftreinhaltepläne im Regierungsbezirk Düsseldorf mit maximalen NO<sub>2</sub>-Werten

Stadt	NO <sub>2</sub> [µg/m <sub>3</sub> ] max. Jahreskenngröße 2017	NO <sub>2</sub> [µg/m <sub>3</sub> ] max. Jahreskenngröße 2018
Düsseldorf	56	54
Ruhrgebiet West		
- Essen	49	48
- Oberhausen	49	46
- Mülheim/Ruhr	43	42
- Duisburg	44	42
Wuppertal	49	45
Neuss	44	45
Mönchengladbach	41	40
Dinslaken	40	39
Remscheid	40	38
Krefeld	39	40
Mettmann	38	31*
Langenfeld	38	37

Fortschreibungen der  
Luftreinhaltepläne aus den  
Jahren 2011 – 2019

- Veröffentlicht
- Entwurf
- In Vorbereitung
- Planunabhängige  
Maßnahmen vorgesehen
- Einhaltung

\* Messort wurde auf Grund  
einer Baustelle geändert



# Entwicklung der Jahresmittelwerte an ausgewählten Stationen im Regierungsbezirk Düsseldorf

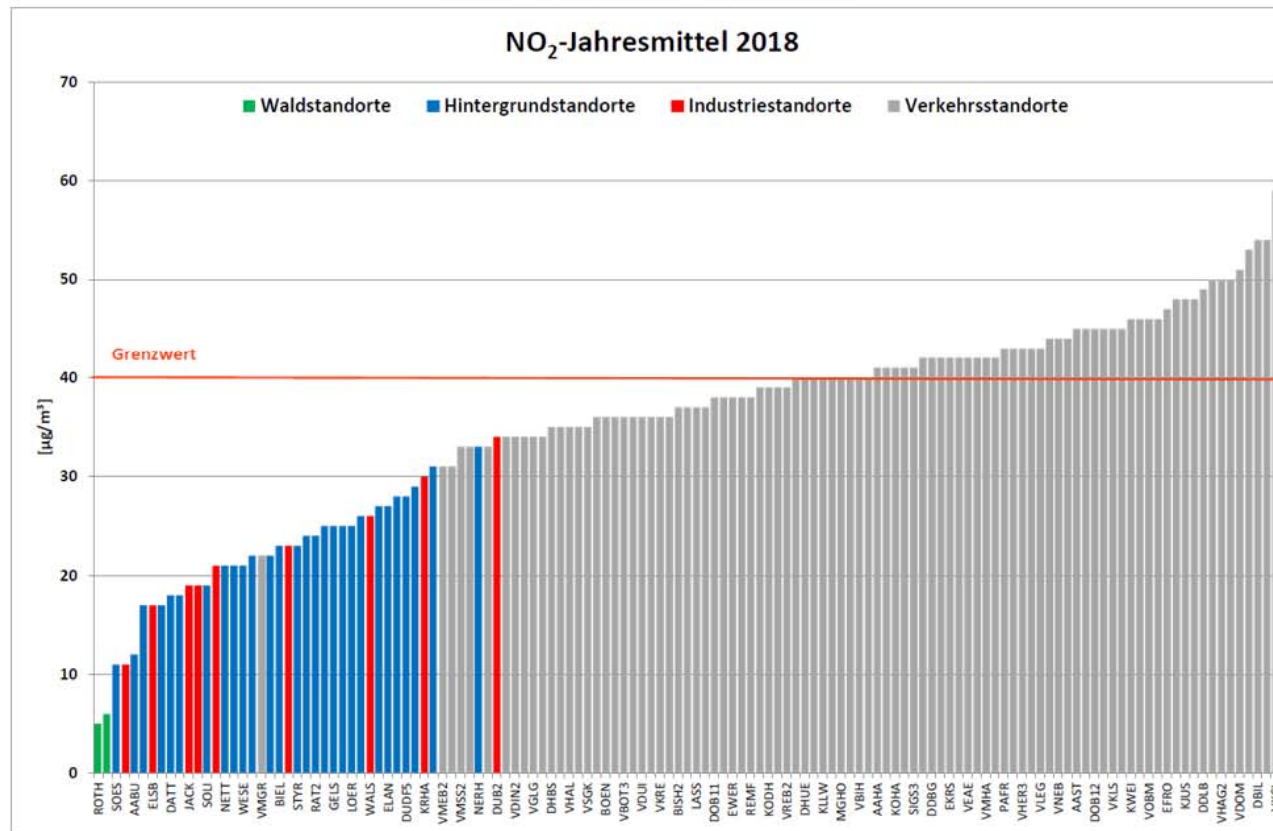
Bezirksregierung  
Düsseldorf



		2012	2013	2014	2015	2016	2017	2018
Düsseldorf, Corneliusstraße	DDCS	64	61	60	59	58	56	53
Essen Alfredstraße, 9/11	EMAL	55	53	54	49	52	47	48
Oberhausen, Mülheimer Straße	VOBM	61	51	57	54	49	49	46
Mülheim, Aktienstraße	VMHA	47	46	46	42	45	43	42
Duisburg, Kardinal-Galen-Straße	VDUI	37	38	37	37	39	37	36
Wuppertal, <u>Gathe</u>	VWEL	54	52	51	51	49	49	45
Neuss, Batteriestraße	VNEB	49	50	48	44	46	44	45
Mönchengladbach, Aachener Straße	MGHO	48	48	44	42	44	41	40
Dinslaken, <u>Hünxer</u> Straße	DHUE	45	43	45	41	42	40	39



# NO<sub>2</sub>-Jahresmittelwerte 2018 aller Messstellen im Land NRW



Quelle: LANUV NRW 2019

